

中華民國 108 年度

4-0501502

臺北市總預算

臺北市政府教育局主管

臺北市地方教育發展基金

臺北市大同區大橋國民小學附屬單位預算之分預算

(特別收入基金)

臺北市大同區大橋國民小學編

臺北市地方教育發展基金－臺北市大同區大橋國民小學

目 次

中華民國108年度

一、財務摘要	第 1 頁
二、業務計畫及預算概要	第 3 -10 頁
三、預算主要表	
(一) 基金來源、用途及餘絀預計表	第 11 頁
(二) 現金流量預計表	第 12 頁
四、預算明細表	
(一) 基金來源－服務收入明細表	第 13 頁
(二) 基金來源－財產處分收入明細表	第 14 頁
(三) 基金來源－其他財產收入明細表	第 15 頁
(四) 基金來源－公庫撥款收入明細表	第 16 頁
(五) 基金來源－學雜費收入明細表	第 17 頁
(六) 基金來源－雜項收入明細表	第 18 頁
(七) 基金用途－國民教育計畫明細表	第 19 -27 頁
(八) 基金用途－學前教育計畫明細表	第 28 -30 頁
(九) 基金用途－一般行政管理計畫明細表	第 31 -32 頁
(十) 基金用途－建築及設備計畫明細表	第 33 -34 頁
五、預算參考表	
(一) 預計平衡表	第 35 頁
(二) 各項費用彙計表	第 36 -41 頁
(三) 員工人數彙計表	第 42 頁
(四) 用人費用彙計表	第 44 -49 頁
(五) 聘用及約僱人員明細表	第 50 -51 頁
(六) 單位（或計畫）成本分析表	第 52 頁

臺北市地方教育發展基金－臺北市大同區大橋國民小學

目 次

中華民國108年度

(七) 5年來主要業務計畫分析表	第 53 頁
(八) 資本資產及長期負債明細表	第 54 頁

臺北市地方教育發展基金－臺北市大同區大橋國民小學

財務摘要

中華民國108年度

單位：新臺幣千元

項 目	本 年 度	上 年 度	比較增減數	%
經營成績：				
基金來源	89,651	92,481	-2,830	-3.06
基金用途	94,669	95,062	-393	-0.41
賸餘(短絀)	-5,018	-2,581	-2,437	--
餘絀情形：				
基金餘額	5,109	10,127	-5,018	-49.55
現金流量(註)：				
現金及約當現金之淨增(減)	-5,018	-2,581	-2,437	--

附註：現金流量係採現金及約當現金基礎，包括現金及自投資日起3個月內到期或清償之債權證券。

本 頁 空 白

業務計畫及預算概要

臺北市地方教育發展基金－臺北市大同區大橋國民小學

業務計畫及預算概要

中華民國 108 年度

壹、基金概況

一、設立宗旨及願景：

- (一) 本校遵照憲法第 158 及 160 條規定，教育文化應發展民族精神、自治精神，國民道德與健全體格、科學及生活智能，以培養學童七大學習領域及十大基本能力。
- (二) 本校自 91 年度起依教育經費編列與管理法第 13 條規定設置「臺北市地方教育發展基金」，以促進教育健全發展，提昇教育經費運用績效。
- (三) 本校以「培育健全兒童」為教育使命，以「精緻、精采、精英」為願景，以建構一所溫馨友善、創新卓越的學校，讓學童健康、快樂、適性、多元學習，成為動靜有方、健康自信、樂於學習，能夠尊重、包容、愛鄉土、關心社會與世界的小公民。

二、施政重點：

- (一) 開啟多元智慧：尊重每個學生獨特的個性，以多元智慧的觀點協助他找到生命的亮點，肯定天生我才必有用，能知於學，樂於學。
- (二) 培養生活能力：因應新世紀知識社會的到來，培養學生帶得走的能力，諸如人際溝通能力、資訊能力、終身學習能力、生涯規畫能力、問題解決能力等。
- (三) 蘊育人文情懷：在溫馨開放的校園文化中，孕育人文情懷，學會尊重、包容；建構生命的價值、完成人性的開展。
- (四) 建置溫馨民主的校園文化：
 1. 以參與式管理、落實行政、教師會、家長會三者的良性互動。
 2. 以學生第一，教學優先的觀念提昇行政服務效率。
 3. 放下威權心態，開啟校園民主之風氣。
- (五) 推動適性教學：
 1. 運用小班優勢，採多元化、活潑化的教學及評量。
 2. 運用校內外資源，加強多元學習能力。
 3. 關懷相對弱勢學生之教學及輔導。
 4. 發展資訊教育，充實學生電腦運用之知能，並提昇教師運用電腦教學之能力。

臺北市地方教育發展基金－臺北市大同區大橋國民小學

業務計畫及預算概要

中華民國 108 年度

(六) 辦理發展性的訓輔活動：

- 1.辦理各項活動、競賽及展演。
- 2.推動校內外學習服務。
- 3.發展績優社團及校隊，如桌球隊、游泳隊、絲竹樂團、圍棋社團等。
- 4.加強新興領域教育的辦理，並融入各科教學以收成效。

三、組織概況（另附組織系統圖）：

本校設置校長 1 人，綜理全校校務，下設教務處、學生事務處、總務處、輔導室、會計室、人事室及幼兒園等單位。

內部分層業務如下：

(一) 教務處：秉承校長之命，辦理全校教務事項。

- 1.教學組：掌理課程編排、課業考查、學藝競賽、教學研究、教師進修、差假教師調代課及缺補課之查核等事項。
- 2.註冊組：掌理註冊、編班、轉學、學籍保管、各項獎助學金補助及成績考查等有關學籍事項、教科書編選、教學用具之管理、保管及出版學校刊物等事項。
- 3.資訊組：掌理電腦設備及區域網路之管理、保管等事項。

(二) 學生事務處：秉承校長之命，辦理全校學生事務事項。

- 1.訓育組：掌理訓育計畫之擬定及辦理各類訓育等活動、學生日常生活常規，辦理交通導護各項事項，辦理交通導護各項事項。
- 2.體育組：掌理學生體育活動、體格鍛鍊等事項。
- 3.衛生組：掌理健康檢查，個人及環境衛生檢查、保健等事項。

(三) 總務處：秉承校長之命，辦理全校總務事項。

- 1.事務組：掌理校舍、校具、財產、物品採購保管、工程發包、監工及驗收。
- 2.文書組：掌理文件收發登錄、撰擬繕校、典守學校印信、檔案保管、整理各項會議紀錄及校史等事項。

(四) 輔導室：秉承校長之命，辦理全校學生學習輔導、生活輔導、生涯輔導等事項。

特教組：擬訂特殊教育計畫章則、親師輔導諮詢、特教班甄選鑑

臺北市地方教育發展基金 - 臺北市大同區大橋國民小學

業務計畫及預算概要

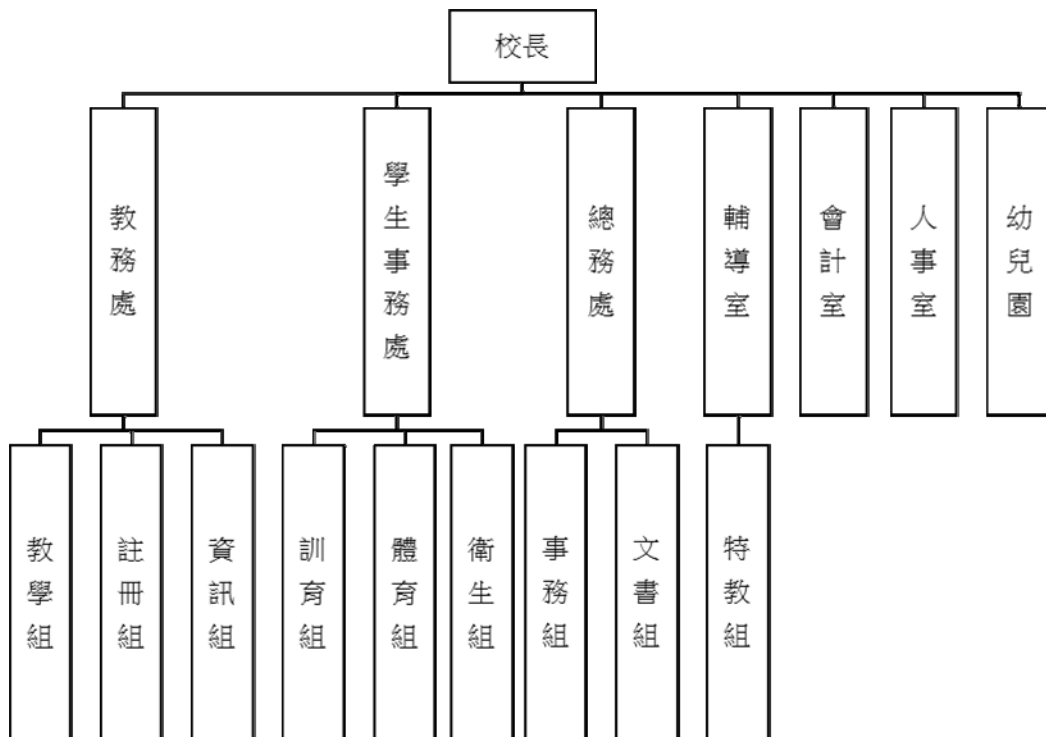
中華民國 108 年度

別、實施各項診斷測驗、特教兒童追蹤輔導等事項。

(五) 會計室：秉承上級主計機關之監督與指導，並受校長之指揮，依法辦理歲計、會計、統計等事項。

(六) 人事室：秉承上級人事機關之監督與指導，並受校長之指揮，依法辦理人事管理查核等事項。

(七) 幼兒園：秉承校長之命，綜理園務、規劃幼兒教學、保育、環境與各項措施。



四、基金歸類及屬性：

本校地方教育發展基金依據教育經費編列與管理法第 13 條規定設置，本基金為預算法第 4 條第 1 項第 2 款第 5 目所定之特別收入基金，以本府教育局為管理機關。

臺北市地方教育發展基金 - 臺北市大同區大橋國民小學

業務計畫及預算概要

中華民國 108 年度

貳、業務計畫

本年度業務計畫重點與預算配合情形及預期績效，詳列如下：

單位：新臺幣千元

業務計畫名稱	計畫重點內容	預算數	預 期 績 效
國民教育計畫	辦理各項教學、學生事務、圖書及輔導等業務。	66,586	1. 新購運動器材、教具、樂器及圖書等各科教學設備，充實各科教材。 2. 革新教學方法，提高教學效能。 3. 辦理教師甄選、指定活動等項目。
學前教育計畫	綜理園務、規劃幼兒教學、保育、環境與各項措施。	10,584	1. 新購幼兒園器材、教具、樂器及圖書等各科教學設備。 2. 鍛鍊幼兒強健的身體，增進幼兒各項生活智能。 3. 辦理幼兒園各項活動。
一般行政管理計畫	綜理學校總務、人事、會計等業務。	12,468	配合校務推動行政處室支援工作，進而增進校務運作。
建築及設備計畫	購置教學所需教學設備等及改善教學環境。	5,031	辦理各學科因應教學課程需要購置教學設備，另辦理南棟陽台補強工程第二期，改善教學環境，增進教學效能，並提高行政效率。

臺北市地方教育發展基金 - 臺北市大同區大橋國民小學
業務計畫及預算概要

中華民國 108 年度

參、預算概要

一、基金來源及用途之預計：

(一) 本年度基金來源：

服務收入 19 萬 3 千元、財產處分收入 5 千元、其他財產收入 130 萬元、公庫撥款收入 8,576 萬元 4 千元、學雜費收入 207 萬元、雜項收入 31 萬 9 千元，本年度基金來源 8,965 萬元 1 千元，較上年度預算數 9,248 萬 1 千元，減少 283 萬元，約 3.06%，主要係公庫撥款收入減編所致。

(二) 本年度基金用途：

國民教育計畫 6,658 萬 6 千元，學前教育計畫 1,058 萬 4 千元，一般行政管理計畫 1,246 萬 8 千元，建築及設備計畫 503 萬 1 千元，本年度基金用途 9,466 萬 9 千元，較上年度預算數 9,506 萬 2 千元，減少 39 萬 3 千元，約 0.41%，主要係建築及設備計畫減編所致。

二、基金餘絀之預計：

本年度基金來源及用途相抵後，差短 501 萬 8 千元，較上年度預算數差短 258 萬 1 千元，減少 243 萬 7 千元，約 94.42%，將移用以前基金餘額 501 萬 8 千元支應。

三、現金流量之預計：

本年度業務活動淨現金流出 501 萬 8 千元。

四、補辦預算事項：詳補辦預算明細表

(一) 購建固定資產 5 萬 5 千元

1.106 年度為配合游泳池消防改善工程，確實需要新設消防泵浦 1 組，且具急迫及必要性，由其他準備金項下支應 5 萬 5 千元。

臺北市地方教育發展基金 - 臺北市大同區大橋國民小學
業務計畫及預算概要

中華民國 108 年度

肆、年度關鍵績效指標：

關鍵策略目標	關鍵績效指標	衡量標準	年度目標值
建構安全友善校園	人次	校園場地開放使用人次 單位：12,000 人次	預計年度目標值 達 12,000 人次

伍、前年度及上年度已過期間實施狀況及成果概述：

一、前（106）年度決算結果及績效達成情形：

（一）前年度決算結果：

1. 基金來源：決算數 9,606 萬 5 千元，較預算數 9,469 萬 8 千元，計增加 136 萬 7 千元，約 1.44%，主要係因教育部補助收入及學雜費收入增加所致。
2. 基金用途：決算數 8,880 萬 3 千元，較預算數 9,475 萬 1 千元，計減少 594 萬 8 千元，約 6.28%，主要係因無障礙電梯增設工程尚未完工申請保留工程款所致。

（二）前年度績效達成情形分析：

年度績效目標	衡量指標	年度目標值	績效衡量暨達成情形分析
建構安全友善校園	人次	校園場地開放使用人次 單位：12,000 人次	前(106)年度總計全年校園場地開放使用 14,815 人次

二、上（107）年度已過期間預算執行情形及績效達成情形：

（一）上年度預算截至 107 年 5 月 31 日止執行情形：

1. 基金來源：實際執行數 4,504 萬 5 千元，較預算分配數 4,475 萬 3 千元，計增加 29 萬 2 千元，約 0.65%，主要係因場地

臺北市地方教育發展基金 - 臺北市大同區大橋國民小學
業務計畫及預算概要

中華民國 108 年度

開放收入增加所致。

2.基金用途：實際執行數 4,410 萬 6 千元，較預算分配數 4,733 萬 4 千元，計減少 322 萬 8 千元，約 6.82%，主要係因用人費用覈實支用所致。

(二) 上(107)年度績效達成情形分析：

年度績效目標	衡量指標	年度目標值	績效衡量暨達成情形分析
建構安全友善校園	人次	校園場地開放使用人次 單位：12,000 人次	上(107)年度截至 107 年 5 月 31 日止總計達 7,610 人(63%)

陸、其他：無

臺北市地方教育發展基金－臺北市大同區大橋國民小學

補辦預算明細表

中華民國108年度

單位：新臺幣元

項 目	金額	辦理年度	說 明
合計	55,415		
購建固定資產	55,415		
購置機械及設備	55,415	106	
消防泵浦	55,415		為配合游泳池消防改善工程，確實需要新設消防泵浦1組，且具急迫及必要性，所需經費擬由本校其他準備金支應。

備註：各管理機關(構)依預算法第88條規定補辦預算，應確係不及編入年度預算，且因經營環境發生重大變遷或正常業務(含執行中央補助款項目)之確實需要，並經主管機關核轉本府核准先行辦理者；不具急迫性之事項，仍應儘可能納入預算辦理。

預算主要表

臺北市地方教育發展基金－臺北市大同區大橋國民小學

基金來源、用途及餘絀預計表

中華民國108年度

單位：新臺幣千元

前年度決算數	項 目	本年度預算數	上年度預算數	比較增減（－）
96,065	基金來源	89,651	92,481	-2,830
165	勞務收入	193	193	1
165	服務收入	193	193	1
1,605	財產收入	1,305	1,305	
	財產處分收入	5	5	
	利息收入			
1,604	其他財產收入	1,300	1,300	
91,856	政府撥入收入	85,764	88,594	-2,830
91,069	公庫撥款收入	85,764	88,594	-2,830
787	政府其他撥入收入			
1,997	教學收入	2,070	2,070	
1,997	學雜費收入	2,070	2,070	
442	其他收入	319	319	
442	雜項收入	319	319	
88,803	基金用途	94,669	95,062	-393
64,201	國民教育計畫	66,586	65,504	1,082
9,663	學前教育計畫	10,584	9,990	594
11,888	一般行政管理計畫	12,468	12,417	51
3,051	建築及設備計畫	5,031	7,151	-2,120
7,262	本期賸餘(短絀)	-5,018	-2,581	-2,437
5,446	期初基金餘額	10,127	5,393	4,734
12,708	期末基金餘額	5,109	2,812	2,297

註：前年度決算數及上年度預算數細數之和與總數或略有出入，係四捨五入關係，以下各表同。

臺北市地方教育發展基金－臺北市大同區大橋國民小學

現金流量預計表

中華民國108年度

單位：新臺幣千元

項 目	本 預	年 算	度 數	說 明
業務活動之現金流量				
本期賸餘(短絀)			-5,018	
業務活動之淨現金流入(流出)			-5,018	
其他活動之現金流量				
其他活動之淨現金流入(流出)				
現金及約當現金之淨增(淨減)			-5,018	
期初現金及約當現金			14,264	
期末現金及約當現金			9,246	

註：本表係採現金及約當現金基礎，包括現金及自投資日起 3 個月內到期或清償之債權證券。

預算明細表

臺北市地方教育發展基金－臺北市大同區大橋國民小學

基金來源－服務收入明細表

中華民國108年度

單位：新臺幣元

科 目	單 位	本 年 度 預 算 數			說 明
		數 量 業 務 量	利(費)率	金 額	
合計				193,000	
服務收入				193,000	較上年度預算數192,500元，增加500元。
	人	10	800	8,000	暑期游泳訓練班報名費收入(普通票)(收支對列)。
	人	260	700	182,000	暑期游泳訓練班報名費收入(學生票)(收支對列)。
	人	6	500	3,000	教師甄選報名費收入(收支對列)。

臺北市地方教育發展基金－臺北市大同區大橋國民小學

基金來源－財產處分收入明細表

中華民國108年度

單位：新臺幣元

科目	單位	本年度預算數			說明
		數量 業務量	利(費)率	金額	
合計				5,000	
財產處分收入	年	1	5,000	5,000	較上年度預算數5,000元，無增減。 財產殘值變賣所得收入。

臺北市地方教育發展基金－臺北市大同區大橋國民小學

基金來源－其他財產收入明細表

中華民國108年度

單位：新臺幣元

科目	單位	本年度預算數			說明
		數量 業務量	利(費)率	金額	
合計				1,300,000	
其他財產收入	年	1	1,300,000	1,300,000	較上年度預算數1,300,000元，無增減。 開放學校場地收入(收支對列)。

臺北市地方教育發展基金－臺北市大同區大橋國民小學

基金來源－公庫撥款收入明細表

中華民國108年度

單位：新臺幣元

科 目	單位	本 年 度 預 算 數			說 明
		數量 業務量	利(費)率	金 額	
合計				85,764,000	
公庫撥款收入	年	1	85,764,000	85,764,000	較上年度預算數88,594,072元，減少2,830,072元。 市府補助款。

臺北市地方教育發展基金－臺北市大同區大橋國民小學

基金來源－學雜費收入明細表

中華民國108年度

單位：新臺幣元

科 目	單 位	本 年 度 預 算 數			說 明
		數 量 業 務 量	利(費)率	金 額	
合計				2,070,000	
學雜費收入				2,070,000	較上年度預算數2,069,950元，增加50元。
	人、學期	100x2	7,000	1,400,000	幼兒園全日班學費收入預估學生100人。
	人、學期	5x2	2,745	27,450	幼兒園半日班雜費收入預估學生5人。
	人、學期	100x2	2,955	591,000	幼兒園全日班雜費收入預估學生100人。
	人、學期	5x2	5,150	51,500	幼兒園半日班學費收入預估學生5人。
	年	1	50	50	配合預算編列至千元，增列進位數50元。

臺北市地方教育發展基金－臺北市大同區大橋國民小學

基金來源－雜項收入明細表

中華民國108年度

單位：新臺幣元

科 目	單位	本 年 度 預 算 數			說 明
		數量 業務量	利(費)率	金 額	
合計				319,000	
雜項收入	年	1	319,000	319,000	較上年度預算數319,332元，減少332元。 工程圖說費等收入。

臺北市地方教育發展基金－臺北市大同區大橋國民小學

基金用途－國民教育計畫明細表

中華民國108年度

單位：新臺幣元

前年度 決算數	上年度 預算數	科 目	本 年 度 預 算 數	說 明
64,200,870	65,504,305	合計	66,586,000	
57,930,241	59,466,795	用人費用	59,779,000	
25,622,429	26,328,000	正式員額薪資	27,456,000	較上年度預算數26,328,000元，增加1,128,000元。
25,622,429	26,328,000	職員薪金	27,456,000	
			23,940,000	教職員25人薪金(詳用人費用彙計表)(含教育部補助導師費144,000元)。
			3,516,000	教職員4人薪金(詳用人費用彙計表)(含教育部補助導師費60,000元)。
1,243,073	1,134,112	聘僱及兼職人員薪資	1,146,208	較上年度預算數1,134,112元，增加12,096元。
813,792	813,792	約僱職員薪金	825,888	
			406,896	約僱人員1人薪金(詳聘用及約僱人員明細表)。
			418,992	約僱充實行政人力1人薪金(詳聘用及約僱人員明細表)(教育部補助款)。
429,281	320,320	兼職人員酬金	320,320	
			228,800	教師代課鐘點費，本校編制教師總人數35人，按9分之1計，編列4人，每人220節，總節數4人*220節=880節，每節260元。
			8,320	補助調整授課鐘點費之外聘教師勞、健保及勞退費用(教育部補助款)。
			83,200	補助調整授課特教教師鐘點費，4人*2節*40週*260元(教育部補助款)。
536,019	633,535	超時工作報酬	644,202	較上年度預算數633,535元，增加10,667元。
536,019	633,535	加班費	644,202	
			477,332	不休假出勤加班費。
			8,510	暑期泳訓班工作人員加班費(收支對列)。
			158,360	開放校園場地加班費(收支對列)。
5,838,278	6,625,722	獎金	7,099,383	較上年度預算數6,625,722元，增加473,661元。
2,564,275	3,233,000	考績獎金	3,564,000	
			3,271,000	依考績法規定核發之獎金。
			293,000	依考績法規定核發之獎金。
3,274,003	3,392,722	年終獎金	3,535,383	

臺北市地方教育發展基金－臺北市大同區大橋國民小學

基金用途－國民教育計畫明細表

中華民國108年度

單位：新臺幣元

前年度 決算數	上年度 預算數	科 目	本 年 度 預 算 數	說 明
			2,992,500	依規定於年節加發之獎金。
			439,649	依規定於年節加發之獎金。
			50,862	約僱人員依規定於年節加發之獎金。
			52,372	約僱充實行政人力依規定於年節加發之獎金(教育部補助款)。
20,512,398	20,731,920	退休及卹償金	19,302,915	較上年度預算數20,731,920元，減少1,429,005元。
20,126,607	20,731,920	職員退休及離職金	18,031,764	
			2,106,000	提撥退撫基金。
			308,880	提撥退撫基金。
			24,408	約僱人員提撥離職儲金。
			15,577,260	退休人員月退休金，47人* $26,800$ 元*12月=15,115,200元；退休遺族月撫慰金，3人* $12,835$ 元*12月=462,060元；合計15,577,260元。
			15,216	約僱充實行政人力提撥離職儲金(教育部補助款)。
385,791		工員退休及離職金	1,271,151	
			715,351	依規定提撥勞工退休準備金不足之差額。
			555,800	職工1人退休一次退休金(新增)。
4,178,044	4,013,506	福利費	4,130,292	較上年度預算數4,013,506元，增加116,786元。
2,534,234	2,318,796	分擔員工保險費	2,420,832	
			2,040,288	分擔公保、勞保、健保費。
			299,508	分擔公保、勞保、健保費。
			47,616	約僱人員分擔勞保、健保費。
			33,420	約僱充實行政人力分擔勞保、健保費(教育部補助款)。
150,500	124,000	傷病醫藥費	124,000	
			96,000	教職員健康檢查費，6人*16,000元。
			28,000	教職員健康檢查費，8人*3,500元。
208,412	313,740	員工通勤交通費	313,740	
			120,960	上下班交通費，8人*12月*2段1,260元。
			100,800	上下班交通費，8人*10月*2段1,260元。
			37,800	上下班交通費，6人*10月*1段630元。

臺北市地方教育發展基金－臺北市大同區大橋國民小學

基金用途－國民教育計畫明細表

中華民國108年度

單位：新臺幣元

前年度 決算數	上年度 預算數	科 目	本 年 度 預 算 數	說 明
1,284,898	1,256,970	其他福利費	22,680 18,900 12,600 1,271,720 176,000 16,000 54,000 90,000 125,420 365,000 445,300	上下班交通費，3人*12月* 1段630元。 上下班交通費，3人*10月* 1段630元。 上下班交通費，1人*10月* 2段1,260元。 休假旅遊補助費。 約僱人員休假旅遊補助費。 退休人員三節特別照護金(單身)。 退休人員三節慰問金，15人* 6000元。 結婚補助31,355元*2人*2月=125,420元。 喪葬補助，36,500元*5月*2人。 子女教育補助費。
4,314,031	4,244,533	服務費用	4,539,000	
1,496,141	1,848,830	水電費	1,842,491	較上年度預算數1,848,830元，減少6,339元。
928,038	1,131,210	工作場所電費	1,146,797	
			611,797	班級電費。
			15,000	游泳池電費(游泳池水電清潔維護費)。
			20,000	暑期泳訓班電費(室內)(收支對列)。
			500,000	開放校園場地電費(收支對列)。
132,694	177,620	工作場所水費	155,694	
			132,694	班級水費。
			15,000	游泳池水費(游泳池水電清潔維護費)。
			8,000	暑期泳訓班水費(室內)(收支對列)。
435,409	540,000	氣體費	540,000	
			540,000	溫水游泳池燃料費。
29,145	33,790	旅運費	33,790	較上年度預算數33,790元，無增減。
29,145	33,790	國內旅費	33,790	
			10,540	因公市外出差旅費。
			23,250	校外教學隨隊人員出差旅費，5人*3天* 1,550元。
	5,000	印刷裝訂與廣告費	5,000	較上年度預算數5,000元，無增減。
	5,000	印刷及裝訂費	5,000	
			5,000	運動會邀請函。
1,415,199	897,440	修理保養及保固費	1,022,040	較上年度預算數897,440元，增加124,600元。

臺北市地方教育發展基金－臺北市大同區大橋國民小學

基金用途－國民教育計畫明細表

中華民國108年度

單位：新臺幣元

前年度 決算數	上年度 預算數	科 目	本 年 度 預 算 數	說 明
1,175,033	629,400	一般房屋修護費	731,900	
			382,500	學校校舍及其他建築物等修理，18班*21,250元。
			349,400	開放校園場地校園維護及修理(收支對列)。
240,166	268,040	機械及設備修護費	290,140	
			67,500	各項教學設備及其他公用用具之保養修護，18班*3,750元。。
			15,000	電腦設備維護費(電腦專案計畫)。
			12,000	暑期泳訓班場地維護費(收支對列)。
			165,640	開放學校場地器材之保養修理(收支對列)。
			30,000	行動研究網站維護費。
3,762	10,800	保險費	10,800	較上年度預算數10,800元，無增減。
3,762	10,800	其他保險費	10,800	
			10,800	暑期泳訓班參加學員保險費(收支對列)。
897,156	998,973	一般服務費	1,167,129	較上年度預算數998,973元，增加168,156元。
3,878	8,352	佣金、匯費、經理費及手續費	8,928	
			8,928	委託超商代收學雜費手續費，248人*2學期*18元。
777,600	910,968	外包費	932,928	
			777,440	游泳池救生員外包費，2人*10月* 38,872元。
			155,488	暑期泳訓班救生員外包費，2人*2月* 38,872元。
58,779	19,653	計時與計件人員酬金	165,273	
			128,000	閩客語教學支援人員鐘點費，10人*1節*40週*320元(由教育局移列)。
			16,640	閩客語教學支援人員鐘點費之外聘人員勞、健保及勞退費用(由教育局移列)。
			1,033	提撥暑期泳訓班工讀生勞退準備金(收支對列)。
			19,600	暑期泳訓班工讀生薪津(收支對列)。
56,899	60,000	體育活動費	60,000	
			50,000	文康活動費，本校編列教師25人，每人編

臺北市地方教育發展基金－臺北市大同區大橋國民小學

基金用途－國民教育計畫明細表

中華民國108年度

單位：新臺幣元

前年度 決算數	上年度 預算數	科 目	本 年 度 預 算 數	說 明
				列2,000元。
472,628	449,700	專業服務費	457,750	文康活動費，本校編列教師4人，約僱人員1人，合計5人，每人編列2,000元。
143,200	181,200	講課鐘點、稿費、出席審查及查詢費	182,900	較上年度預算數449,700元，增加8,050元。
			8,000	國小家長教育成長暨志工培訓研習外聘講師鐘點費。
			7,200	資源班教材編輯費，1班*12月*600元。
			7,200	特教班教材編輯費，1班*12月*600元。
			16,000	性別平等教育宣導活動外聘講師鐘點費。
			10,000	小田園教育體驗學習外聘講師鐘點費。
			19,500	教師專業成長外聘與主辦機關有隸屬關係講師鐘點費。
			13,000	教師專業成長內聘講師鐘點費。
			12,000	教師專業成長外聘講師鐘點費。
			90,000	暑期泳訓班教練鐘點費270人/15人*10節=180節(收支對列)。
46,750	17,400	委託檢驗(定)試驗認證費	18,750	
			12,750	建物公共安全檢查簽證及申報費、消防安全檢測費(普通班級業務費)。
			6,000	飲水機水質檢驗費，5臺*1,200元。
		試務甄選費	500	
			1,000	
			1,000	教師甄選試務費用(收支對列)。
282,678	250,600	其他專業服務費	255,100	
			5,000	學童牙齒檢查費。
			20,000	學生輔導指導費。
			36,000	工作人員午餐指導費，8人*9月*500元。。
			58,500	學童午餐指導費(1-6年級)，13班*1人*9月*500元。
			9,000	學童午餐指導費(特教班)，2班*1人*9月*500元。。
			126,600	開放學校場地機械定點、機動巡邏等保全費用(收支對列)。
1,355,929	947,417	材料及用品費	1,379,000	

臺北市地方教育發展基金－臺北市大同區大橋國民小學

基金用途－國民教育計畫明細表

中華民國108年度

單位：新臺幣元

前年度 決算數	上年度 預算數	科 目	本 年 度 預 算 數	說 明
821,883	236,500	使用材料費	349,700	較上年度預算數236,500元，增加113,200元。
821,883	236,500	設備零件	349,700	<ul style="list-style-type: none"> 16,000 資源班教材教具(班級設備費移列)。 5,700 椴木夾板置物櫃(特教班設備費移列)(新增)。 4,990 立式磁控健身車(特教班設備費移列)(新增)。 5,310 特教班教材教具(特教班設備費移列)(新增)。 5,000 圓盤式切紙機(班級設備費移列)(新增)。 20,000 輔導課程沙遊配件組(班級設備費移列)(新增)。 32,000 活動中心輔助喇叭，4組*8,000元，(班級設備費移列)(新增)。 66,000 新式課桌椅，30套*2,200元，(班級設備費移列)(新增)。 88,000 活動中心椅子，200張*400元，(班級設備費移列)(新增)。 56,700 電腦設備維護及管理費，9班*6,300元(電腦專案計畫)。 10,000 運動會競賽用籃球、棒球等體育用品。 10,000 小田園教育體驗學習烹飪及教學器材等。 30,000 程式設計教學用材料(新增)。
534,046	710,917	用品消耗	1,029,300	較上年度預算數710,917元，增加318,383元。
4,000	16,400	辦公(事務)用品	15,600	<ul style="list-style-type: none"> 1,000 國小家長教育成長暨志工培訓研習文具用品等。 2,200 性別平等教育宣導活動文具用品等。 9,000 小田園教育體驗學習文具用品等。 3,400 教師專業成長文具用品等。
39,701	64,200	報章雜誌	58,500	<ul style="list-style-type: none"> 53,500 圖書(班級設備費移列)。 5,000 小田園教育體驗學習圖書。

臺北市地方教育發展基金－臺北市大同區大橋國民小學

基金用途－國民教育計畫明細表

中華民國108年度

單位：新臺幣元

前年度 決算數	上年度 預算數	科 目	本 年 度 預 算 數	說 明
16,527	15,000	醫療用品(非醫療院所使用)	15,000	健康中心藥品(30班以下基數15,000元)。
473,818	615,317	其他用品消耗	940,200	1,000 國小家長教育成長暨志工培訓研習茶水雜支等。 4,680 衛生紙(普通班級業務費)。 30,420 消毒藥水及衛生清潔用品(普通班級業務費)。 40,950 專用垃圾袋(普通班級業務費)。 32,400 敬師活動費(新增)，54人*600元(新增)。 20,000 兒童節慶活動費(新增)。 25,500 教學用教科書，15班*1,700元。 85,000 弱勢學生用教科書，50人*1,700元。 179,660 普通班教學材料費，13班*13,820元。 7,200 資源班業務費(含垃圾袋費用、消毒藥水、衛生清潔用品費、衛生紙及教室布置費)。 7,200 特教班業務費(含垃圾袋費用、消毒藥水、衛生清潔用品費、衛生紙及教室布置費)。 13,820 資源班教學材料費，1班*13,820元。 13,820 特教班教學材料費，1班*13,820元。 37,500 電腦耗材(電腦專案計畫)。 6,800 游泳池消毒劑及雜支(游泳池水電清潔維護費)。 6,400 游泳池教學器材(游泳池水電清潔維護費)。 33,913 運動會場地布置材料費、雜支等。 31,000 小學學生活動材料、獎品、雜支。 30,000 課後社團活動費。 1,800 性別平等教育宣導活動茶水雜支等。 56,000 小田園教育體驗學習農事用具菜苗肥料等。 2,100 教師專業成長茶水雜支等。 250,000 綠屋頂計畫(由教育局移列)。 5,000 暑期泳訓班雜支(收支對列)。 4,140 暑期泳訓班消毒劑(收支對列)。 8,897 暑期泳訓班教學器材費(收支對列)。

臺北市地方教育發展基金－臺北市大同區大橋國民小學

基金用途－國民教育計畫明細表

中華民國108年度

單位：新臺幣元

前年度 決算數	上年度 預算數	科 目	本 年 度 預 算 數	說 明
			3,000	暑期泳訓班教學環境布置費(收支對列)。
			2,000	辦理教師甄選業務逾時誤餐費用(收支對列)。
27,055	33,800	租金、償債、利息及相關手續費	36,000	
22,255	29,000	交通及運輸設備租金	31,000	較上年度預算數29,000元，增加2,000元。
22,255	29,000	車租	31,000	
			31,000	小學學生活動車租。
4,800	4,800	雜項設備租金	5,000	較上年度預算數4,800元，增加200元。
4,800	4,800	雜項設備租金	5,000	
			200	配合預算編列至千元，增列進位數200元。
			4,800	電錶月租費(普通班級業務費)，12月*400元。
473,824	670,760	會費、捐助、補助、分攤、照護、救濟與交流活動費	710,000	
	10,000	捐助、補助與獎助	10,000	較上年度預算數10,000元，無增減。
	10,000	獎助學員生給與	10,000	
			10,000	教育關懷獎每校推薦1名學生獎助金。
473,824	660,760	補貼、獎勵、慰問、照護與救濟	700,000	較上年度預算數660,760元，增加39,240元。
473,824	660,760	其他補貼、獎勵、慰問、照護與救濟	700,000	
			768	配合預算編列至千元，增列進位數768元。
			550,000	清寒學生餐費補助，55人*200日*50元。
			14,000	本市市民第3胎就讀國小教育補助費，14人*1,000元。
			112,960	補助學校午餐使用有機蔬菜或有機米計畫，353人*40週*1次*8元。
			22,272	補助學校午餐使用有機蔬菜或有機米計畫，116人*40週*1次*4.80元(新增)。
99,790	141,000	其他	143,000	
99,790	141,000	其他支出	143,000	較上年度預算數141,000元，增加2,000元。
99,790	141,000	其他	143,000	
			100,800	執行學生路隊安全導護費及導護志工保險費。
			11,200	國小游泳檢測未通過學生暑期游泳訓練班

臺北市地方教育發展基金－臺北市大同區大橋國民小學

基金用途－國民教育計畫明細表

中華民國108年度

單位：新臺幣元

前年度 決算數	上年度 預算數	科 目	本 年 度 預 算 數	說 明
			31,000	報名費，2班*5,600元。 班級自治費，310人*2學期*50元。

臺北市地方教育發展基金－臺北市大同區大橋國民小學

基金用途－學前教育計畫明細表

中華民國108年度

單位：新臺幣元

前年度 決算數	上年度 預算數	科 目	本 年 度 預 算 數	說 明
9,663,211	9,989,794	合計	10,584,000	
9,208,018	9,425,926	用人費用	10,139,000	
6,607,478	6,723,180	正式員額薪資	7,215,180	較上年度預算數6,723,180元，增加492,000元。
5,922,092	6,003,180	職員薪金	6,495,180	
			21,600	教保員教保費。
			6,473,580	教職員6人及教保員3人薪金(詳用人費用彙計表)(含教育部補助款教保員381,980元)。
685,386	720,000	工員工資	720,000	
			720,000	工員2人工資(詳用人費用彙計表)。
61,911	130,983	超時工作報酬	146,850	較上年度預算數130,983元，增加15,867元。
61,911	130,983	加班費	146,850	
			146,850	不休假出勤加班費。
1,234,364	1,215,699	獎金	1,318,078	較上年度預算數1,215,699元，增加102,379元。
501,120	378,000	考績獎金	419,000	
			419,000	依考績法規定核發之獎金。
733,244	837,699	年終獎金	899,078	
			899,078	依規定於年節加發之獎金。
512,411	612,144	退休及卹償金	668,304	較上年度預算數612,144元，增加56,160元。
467,054	590,544	職員退休及離職金	646,704	
			646,704	提撥退撫基金。
45,357	21,600	工員退休及離職金	21,600	
			21,600	提撥勞工退休準備金。
791,854	743,920	福利費	790,588	較上年度預算數743,920元，增加46,668元。
668,920	617,700	分擔員工保險費	664,368	
			664,368	分擔公保、勞保、健保費。
1,720	6,020	傷病醫藥費	6,020	
			1,720	幼兒園廚工健康檢查費，2人* 860元。
			4,300	幼兒園教保人員健康檢查費，5人* 860元。
89,214	88,200	員工通勤交通費	88,200	
			37,800	上下班交通費，5人*12月* 1段630元。
			50,400	上下班交通費，4人*10月* 2段1,260元。
32,000	32,000	其他福利費	32,000	

臺北市地方教育發展基金－臺北市大同區大橋國民小學

基金用途－學前教育計畫明細表

中華民國108年度

單位：新臺幣元

前年度 決算數	上年度 預算數	科 目	本 年 度 預 算 數	說 明
			32,000	休假旅遊補助費。
335,971	280,204	服務費用	200,000	
134,680	114,680	水電費	134,476	較上年度預算數114,680元，增加19,796元。
72,680	72,680	工作場所電費	72,476	
			72,476	班級電費。
62,000	42,000	工作場所水費	62,000	
			62,000	班級水費。
95,330	100,000	修理保養及保固費		較上年度預算數100,000元，減少100,000元。
84,330	85,000	一般房屋修護費		
11,000	15,000	機械及設備修護費		
51,151	25,024	一般服務費	25,024	較上年度預算數25,024元，無增減。
564	3,024	佣金、匯費、經理費及手續費	3,024	
			3,024	委託超商代收學雜費手續費，84人*2學期*18元。
29,587		計時與計件人員酬金		
21,000	22,000	體育活動費	22,000	
			10,000	文康活動費，本校編列契約進用教保員3人，廚工2人，合計5人，每人編列2,000元(上述人員係幼托整合前得編列文康活動費之人員)。
			12,000	文康活動費，本校編列教師6人，每人編列2,000元。
54,810	40,500	專業服務費	40,500	較上年度預算數40,500元，無增減。
14,310		委託檢驗(定)試驗認證費		
40,500	40,500	其他專業服務費	40,500	
			4,500	學童午餐指導費(增置教保員)1班*1人*9月*500元。
			36,000	學童午餐指導費(幼兒園)，4班*2人*9月*500元。
89,201	94,600	材料及用品費	55,000	
68,600	39,600	使用材料費	25,350	較上年度預算數39,600元，減少14,250元。
68,600	39,600	設備零件	25,350	
			9,800	無線麥克風主機(班級設備費移列)(新增)。

臺北市地方教育發展基金－臺北市大同區大橋國民小學

基金用途－學前教育計畫明細表

中華民國108年度

單位：新臺幣元

前年度 決算數	上年度 預算數	科 目	本 年 度 預 算 數	說 明
			15,550	幼兒園教材教具(班級設備費移列)。
20,601	55,000	用品消耗	29,650	較上年度預算數55,000元，減少25,350元。
	25,000	報章雜誌		
20,601	30,000	其他用品消耗	29,650	
			12,600	幼兒園專用垃圾袋(班級業務費)，4班*3,150元。
			14,760	幼兒園消毒藥水及衛生清潔用品(班級業務費)，4班*3,690元。
			1,440	幼兒園衛生紙(班級業務費)，4班*360元。
			850	幼兒園運動會場地布置材料費、雜支等。
23,266	93,064	會費、捐助、補助、分攤、照護、救濟與交流活動費	94,000	
23,266	93,064	補貼、獎勵、慰問、照護與救濟	94,000	較上年度預算數93,064元，增加936元。
23,266	93,064	其他補貼、獎勵、慰問、照護與救濟	94,000	
			936	配合預算編列至千元，增列進位數936元。
			93,064	低收入戶家庭幼生月費補助，4人*2學期*11,633元。
6,755	96,000	其他	96,000	
6,755	96,000	其他支出	96,000	較上年度預算數96,000元，無增減。
6,755	96,000	其他	96,000	
			96,000	幼兒導護費。

臺北市地方教育發展基金－臺北市大同區大橋國民小學

基金用途－一般行政管理計畫明細表

中華民國108年度

單位：新臺幣元

前年度 決算數	上年度 預算數	科 目	本 年 度 預 算 數	說 明
11,888,495	12,417,225	合計	12,468,000	
11,110,329	11,460,865	用人費用	11,461,000	
6,896,685	7,548,000	正式員額薪資	7,548,000	較上年度預算數7,548,000元，無增減。
4,966,665	5,784,000	職員薪金	5,784,000	5,784,000 教職員8人薪金(詳用人費用彙計表)。
771,780	732,000	工員工資	732,000	732,000 工員2人工資(詳用人費用彙計表)。
1,158,240	1,032,000	警餉	1,032,000	1,032,000 校警2人薪金(詳用人費用彙計表)。
410,832	420,345	超時工作報酬	420,345	較上年度預算數420,345元，無增減。
410,832	420,345	加班費	420,345	404,065 不休假出勤加班費。 16,280 行政人員業務加班費(統籌業務費)。
2,142,856	1,929,500	獎金	1,929,635	較上年度預算數1,929,500元，增加135元。
1,172,446	986,000	考績獎金	986,000	986,000 依考績法規定核發之獎金。
970,410	943,500	年終獎金	943,635	943,635 依規定於年節加發之獎金。
635,642	629,712	退休及卹償金	629,712	較上年度預算數629,712元，無增減。
556,961	571,152	職員退休及離職金	571,152	571,152 提撥退撫基金。
78,681	58,560	工員退休及離職金	58,560	58,560 提撥勞工退休準備金。
1,024,314	933,308	福利費	933,308	較上年度預算數933,308元，無增減。
728,608	691,908	分擔員工保險費	691,908	691,908 分擔公保、勞保、健保費。
91,562	113,400	員工通勤交通費	113,400	45,360 上下班交通費，3人*12月* 2段1,260元。 68,040 上下班交通費，9人*12月* 1段630元。
204,144	128,000	其他福利費	128,000	128,000 休假旅遊補助費。
585,755	706,000	服務費用	756,000	
6,555	9,600	郵電費	10,000	較上年度預算數9,600元，增加400元。
6,555	9,600	電話費	10,000	

臺北市地方教育發展基金－臺北市大同區大橋國民小學

基金用途－一般行政管理計畫明細表

中華民國108年度

單位：新臺幣元

前年度 決算數	上年度 預算數	科 目	本 年 度 預 算 數	說 明
			10,000	校園安全保全專線電話費用等。
76,800	144,000	一般服務費	144,000	較上年度預算數144,000元，無增減。
57,800	120,000	外包費	120,000	
			120,000	消化超額職工3人(技工、工友)業務外包費。
19,000	24,000	體育活動費	24,000	
			24,000	文康活動費，本校編列教職員8人，工員2人，校警2人，合計12人，每人編列2,000元。
430,400	480,400	專業服務費	530,000	較上年度預算數480,400元，增加49,600元。
430,400	480,400	其他專業服務費	530,000	
			530,000	校園安全機械定點、機動巡邏等保全費用。
72,000	72,000	公共關係費	72,000	較上年度預算數72,000元，無增減。
72,000	72,000	公共關係費	72,000	
			72,000	校長特別費，12月*6,000元。
191,411	249,360	材料及用品費	250,000	
191,411	249,360	用品消耗	250,000	較上年度預算數249,360元，增加640元。
185,411	234,360	辦公(事務)用品	244,000	
			244,000	本校奉核定普通班12班、特教班1班、附設幼兒園4班，統籌業務費計算如下：1290元*15班*12月=232,200元，810元*3班*12月=29,160元，以上合計261,360元，除依實際需求移列加班費16,280元及會費1,000元外，其餘如列數。
6,000	15,000	服裝	6,000	
			2,200	校警皮鞋，2人*1雙*1,100元。
			200	校警襪子，2人*100元。
			600	校警服裝配備，2人*300元。
			3,000	校警夏服(成立第34年)，2人*1套*1,500元。
1,000	1,000	會費、捐助、補助、分攤、照護、救濟與交流活動費	1,000	
1,000	1,000	會費	1,000	較上年度預算數1,000元，無增減。
1,000	1,000	職業團體會費	1,000	
			1,000	護理師公會會費1人(統籌業務費)。

臺北市地方教育發展基金－臺北市大同區大橋國民小學

基金用途－建築及設備計畫明細表

中華民國108年度

單位：新臺幣元

前年度 決算數	上年度 預算數	科 目	本 年 度 預 算 數	說 明
3,050,675	7,150,794	合計	5,031,000	
3,050,675	7,150,794	購建固定資產、無形資產及非理財 目的之長期投資	5,031,000	
937,154	585,000	購建固定資產	1,245,000	
937,154	585,000	一般建築及設備計畫	1,245,000	
13,011		校園整修工程		
13,011		擴充改良房屋建築及設 備		
331,697				
318,004		購置交通及運輸設備		
13,693		購置雜項設備		
55,415				
55,415		購置機械及設備		
154,788	104,000	班級設備	106,000	
114,388	104,000	購置機械及設備	30,000	
			17,000	新購沙坑帆布+鍍鋅鋼管固定 環1組。
			13,000	汰舊換新輔導室碎紙機1臺。
40,400		購置交通及運輸設備	76,000	
			10,500	新購幼兒園音響擴大機1臺。
			27,500	汰舊換新活動中心16迴路前級 混音器1臺。
			15,500	汰舊換新活動中心2/3音程立體 等化器1臺。
			22,500	汰舊換新司令台240W混音擴大 機1臺。
294,743	399,000	資訊設備	1,097,000	
294,743	399,000	購置機械及設備	1,097,000	
			75,000	汰舊換新網路及資訊周邊設備 (電腦專案計畫)。
			950,000	汰舊換新個人電腦38部* 25,000 元(電腦專案計畫)。
			72,000	新購平板電腦(電腦專案計畫)6 臺*12,000元。
87,500	82,000	幼兒園設備	42,000	
87,500	82,000	購置雜項設備	42,000	
			42,000	新購幼兒園一對一分離式冷氣

臺北市地方教育發展基金－臺北市大同區大橋國民小學

基金用途－建築及設備計畫明細表

中華民國108年度

單位：新臺幣元

前年度 決算數	上年度 預算數	科 目	本 年 度 預 算 數	說 明
				機(7.3W)1臺。
36,000	36,000	購置無形資產	36,000	
36,000	36,000	一般建築及設備計畫	36,000	
36,000	36,000	資訊設備	36,000	
36,000	36,000	購置電腦軟體	36,000	36,000 電腦教學軟體費(電腦專案計畫)。
2,077,521	6,529,794	遞延支出	3,750,000	
2,077,521	6,529,794	一般建築及設備計畫	3,750,000	
		南棟陽台補強工程第二期	3,750,000	
		遞延修繕房屋建築支出	3,750,000	
			3,505,070	一、施工費。
			175,254	二、委託設計服務費(總包價法)。
			69,676	三、工程管理費(按施工費約2%提列)。
2,077,521	6,529,794	校園整修工程		
2,077,521	6,529,794	遞延修繕房屋建築支出		

預 算 參 考 表

臺北市地方教育發展基金－臺北市大同區大橋國民小學

預計平衡表

中華民國108年12月31日

單位：新臺幣千元

106年(前年) 12月31日 決算數	科 目	108年12月31日 預計數	107年12月31日 預計數	比較增減(-)
4,013,985	資產合計	4,006,386	4,011,404	-5,018
4,013,985	資產	4,006,386	4,011,404	-5,018
17,095	流動資產	9,496	14,514	-5,018
16,845	現金	9,246	14,264	-5,018
16,845	銀行存款	9,246	14,264	-5,018
250	預付款項	250	250	
250	預付費用	250	250	
2,166	投資、長期應收款項、貸墊款及準備金	2,165	2,165	
2,166	準備金	2,165	2,165	
1,893	退休及離職準備金	1,893	1,893	
272	其他準備金	272	272	
3,994,725	其他資產	3,994,725	3,994,725	
3,994,725	什項資產	3,994,725	3,994,725	
3,994,725	代管資產	3,994,725	3,994,725	
4,013,985	負債及基金餘額合計	4,006,386	4,011,404	-5,018
4,001,277	負債	4,001,277	4,001,277	
3,311	流動負債	3,311	3,311	
3,029	應付款項	3,029	3,029	
2,965	應付代收款	2,965	2,965	
64	應付費用	64	64	
282	預收款項	282	282	
282	預收收入	282	282	
3,997,966	其他負債	3,997,966	3,997,966	
3,997,966	什項負債	3,997,966	3,997,966	
1,348	存入保證金	1,348	1,348	
1,893	應付退休及離職金	1,893	1,893	
3,994,725	應付代管資產	3,994,725	3,994,725	
	暫收及待結轉帳項			
12,708	基金餘額	5,109	10,127	-5,018
12,708	基金餘額	5,109	10,127	-5,018
12,708	基金餘額	5,109	10,127	-5,018
12,708	累積餘額	5,109	10,127	-5,018

註：1.信託代理與保證資產(負債)前年度決算數0元，上年度調整後預計數0元，本年度預計數0元。2.或有資產(負債)0元。
3.本基金自93年度起，本固定項目分開原則，將屬長期固定帳項，包括固定資產26,449,266元、無形資產368,920元及長期債務0元等，另立帳類管理，詳資本資產及長期負債明細表。

臺北市地方教育發展基金一

各項費用

中華民國

前年度 決算數	上年度 預算數	計畫別		合計	國民教育計畫
		用途別科目			
88,803,251	95,062,118	合計		94,669,000	66,586,000
78,248,588	80,353,586	用人費用		81,379,000	59,779,000
39,126,592	40,599,180	正式員額薪資		42,219,180	27,456,000
36,511,186	38,115,180	職員薪金		39,735,180	27,456,000
1,457,166	1,452,000	工員工資		1,452,000	
1,158,240	1,032,000	警餉		1,032,000	
1,243,073	1,134,112	聘僱及兼職人員薪資		1,146,208	1,146,208
813,792	813,792	約僱職員薪金		825,888	825,888
429,281	320,320	兼職人員酬金		320,320	320,320
1,008,762	1,184,863	超時工作報酬		1,211,397	644,202
1,008,762	1,184,863	加班費		1,211,397	644,202
9,215,498	9,770,921	獎金		10,347,096	7,099,383
4,237,841	4,597,000	考績獎金		4,969,000	3,564,000
4,977,657	5,173,921	年終獎金		5,378,096	3,535,383
21,660,451	21,973,776	退休及卹償金		20,600,931	19,302,915
21,150,622	21,893,616	職員退休及離職金		19,249,620	18,031,764
509,829	80,160	工員退休及離職金		1,351,311	1,271,151
5,994,212	5,690,734	福利費		5,854,188	4,130,292
3,931,762	3,628,404	分擔員工保險費		3,777,108	2,420,832
152,220	130,020	傷病醫藥費		130,020	124,000
389,188	515,340	員工通勤交通費		515,340	313,740
1,521,042	1,416,970	其他福利費		1,431,720	1,271,720
5,235,757	5,230,737	服務費用		5,495,000	4,539,000
1,630,821	1,963,510	水電費		1,976,967	1,842,491
1,000,718	1,203,890	工作場所電費		1,219,273	1,146,797
194,694	219,620	工作場所水費		217,694	155,694
435,409	540,000	氣體費		540,000	540,000
6,555	9,600	郵電費		10,000	
6,555	9,600	電話費		10,000	
29,145	33,790	旅運費		33,790	33,790
29,145	33,790	國內旅費		33,790	33,790

臺北市大同區大橋國民小學

彙計表

108年度

單位：新臺幣元

學前教育計畫	一般行政管理計畫	建築及設備計畫			
10,584,000	12,468,000	5,031,000			
10,139,000	11,461,000				
7,215,180	7,548,000				
6,495,180	5,784,000				
720,000	732,000				
	1,032,000				
146,850	420,345				
146,850	420,345				
1,318,078	1,929,635				
419,000	986,000				
899,078	943,635				
668,304	629,712				
646,704	571,152				
21,600	58,560				
790,588	933,308				
664,368	691,908				
6,020					
88,200	113,400				
32,000	128,000				
200,000	756,000				
134,476					
72,476					
62,000					
	10,000				
	10,000				

臺北市地方教育發展基金一

各項費用

中華民國

前年度 決算數	上年度 預算數	計畫別	合計	國民教育計畫
		用途別科目		
	5,000	印刷裝訂與廣告費	5,000	5,000
	5,000	印刷及裝訂費	5,000	5,000
1,510,529	997,440	修理保養及保固費	1,022,040	1,022,040
1,259,363	714,400	一般房屋修護費	731,900	731,900
251,166	283,040	機械及設備修護費	290,140	290,140
3,762	10,800	保險費	10,800	10,800
3,762	10,800	其他保險費	10,800	10,800
1,025,107	1,167,997	一般服務費	1,336,153	1,167,129
4,442	11,376	佣金、匯費、經理費及手續費	11,952	8,928
835,400	1,030,968	外包費	1,052,928	932,928
88,366	19,653	計時與計件人員酬金	165,273	165,273
96,899	106,000	體育活動費	106,000	60,000
957,838	970,600	專業服務費	1,028,250	457,750
143,200	181,200	講課鐘點、稿費、出席審查及查詢費	182,900	182,900
61,060	17,400	委託檢驗(定)試驗認證費	18,750	18,750
	500	試務甄選費	1,000	1,000
753,578	771,500	其他專業服務費	825,600	255,100
72,000	72,000	公共關係費	72,000	
72,000	72,000	公共關係費	72,000	
1,636,541	1,291,377	材料及用品費	1,684,000	1,379,000
890,483	276,100	使用材料費	375,050	349,700
890,483	276,100	設備零件	375,050	349,700
746,058	1,015,277	用品消耗	1,308,950	1,029,300
189,411	250,760	辦公(事務)用品	259,600	15,600
39,701	89,200	報章雜誌	58,500	58,500
6,000	15,000	服裝	6,000	
16,527	15,000	醫療用品(非醫療院所使用)	15,000	15,000
494,419	645,317	其他用品消耗	969,850	940,200
27,055	33,800	租金、償債、利息及相關手續費	36,000	36,000
22,255	29,000	交通及運輸設備租金	31,000	31,000
22,255	29,000	車租	31,000	31,000

臺北市大同區大橋國民小學

彙計表

108年度

單位：新臺幣元

學前教育計畫	一般行政管理計畫	建築及設備計畫			
25,024	144,000				
3,024	120,000				
22,000	24,000				
40,500	530,000				
40,500	530,000				
	72,000				
	72,000				
55,000	250,000				
25,350					
25,350					
29,650	250,000				
	244,000				
	6,000				
29,650					

臺北市地方教育發展基金一

各項費用

中華民國

前年度 決算數	上年度 預算數	計畫別		合計	國民教育計畫
		用途別科目			
4,800	4,800	雜項設備租金		5,000	5,000
4,800	4,800	雜項設備租金		5,000	5,000
3,050,675	7,150,794	購建固定資產、無形資產及非理財目的 之長期投資		5,031,000	
937,154	585,000	購建固定資產		1,245,000	
13,011		擴充改良房屋建築及設備			
464,546	503,000	購置機械及設備		1,127,000	
358,404		購置交通及運輸設備		76,000	
101,193	82,000	購置雜項設備		42,000	
36,000	36,000	購置無形資產		36,000	
36,000	36,000	購置電腦軟體		36,000	
2,077,521	6,529,794	遞延支出		3,750,000	
2,077,521	6,529,794	遞延修繕房屋建築支出		3,750,000	
498,090	764,824	會費、捐助、補助、分攤、照護、救濟 與交流活動費		805,000	710,000
1,000	1,000	會費		1,000	
1,000	1,000	職業團體會費		1,000	
	10,000	捐助、補助與獎助		10,000	10,000
	10,000	獎助學員生給與		10,000	10,000
497,090	753,824	補貼、獎勵、慰問、照護與救濟		794,000	700,000
497,090	753,824	其他補貼、獎勵、慰問、照護與救濟		794,000	700,000
106,545	237,000	其他		239,000	143,000
106,545	237,000	其他支出		239,000	143,000
106,545	237,000	其他		239,000	143,000

臺北市大同區大橋國民小學

彙計表

108年度

單位：新臺幣元

學前教育計畫	一般行政管理計畫	建築及設備計畫			
		5,031,000			
		1,245,000			
		1,127,000			
		76,000			
		42,000			
		36,000			
		36,000			
		3,750,000			
		3,750,000			
94,000	1,000				
	1,000				
	1,000				
94,000					
94,000					
96,000					
96,000					
96,000					

臺北市地方教育發展基金－臺北市大同區大橋國民小學

員工人數彙計表

中華民國108年度

單位：人

計 畫 及 項 目	上年度最高可 進用員額數	本年度 增減(-)數	本年度最高可 進用員額數	說 明
合計	54		54	
國民教育計畫部分	31		31	
正式職員	29		29	
臨時職員	2		2	
學前教育計畫部分	11		11	
正式職員	9		9	
正式工員	2		2	
一般行政管理計畫部分	12		12	
正式職員	10		10	
正式工員	2		2	

註：1.本校外包費編列救生員薪資2人，計93萬2,928元。

本 頁 空 白

臺北市地方教育發展基金一

用人費用

中華民國

計畫及項目	合計	正式 員額 薪資	聘僱 人員 薪資	超時 工作 報酬	津貼	獎 金		
						年終獎金	考績獎金	其他
合計	81,379,000	42,219,180	825,888	1,211,397		5,378,096	4,969,000	
國民教育計畫	59,779,000	27,456,000	825,888	644,202		3,535,383	3,564,000	
職員薪金	27,456,000	27,456,000						
約僱職員 薪金	825,888		825,888					
兼職人員 酬金	320,320							
加班費	644,202			644,202				
考績獎金	3,564,000						3,564,000	
年終獎金	3,535,383					3,535,383		
職員退休 及離職金	18,031,764							
工員退休 及離職金	1,271,151							
分擔員工 保險費	2,420,832							
傷病醫藥 費	124,000							
員工通勤 交通費	313,740							
其他福利 費	1,271,720							
學前教育計畫	10,139,000	7,215,180		146,850		899,078	419,000	
職員薪金	6,495,180	6,495,180						
工員工資	720,000	720,000						
加班費	146,850			146,850				
考績獎金	419,000						419,000	
年終獎金	899,078					899,078		

臺北市大同區大橋國民小學

彙計表

108年度

單位：新臺幣元

退休及卹償金		資遣費	福 利 費					提繳費	兼任 人員 用人 費用
退休金	卹償金		分擔 保險費	傷病 醫藥費	提撥 福利金	員工通勤 交通費	其他		
20,600,931			3,777,108	130,020		515,340	1,431,720		320,320
19,302,915			2,420,832	124,000		313,740	1,271,720		320,320
18,031,764									320,320
1,271,151			2,420,832	124,000		313,740	1,271,720		
668,304			664,368	6,020		88,200	32,000		

臺北市地方教育發展基金一

用人費用

中華民國

計畫及項目	合計	正式 員額 薪資	聘僱 人員 薪資	超時 工作 報酬	津貼	獎 金		
						年終獎金	考績獎金	其他
職員退休 及離職金	646,704							
工員退休 及離職金	21,600							
分擔員工 保險費	664,368							
傷病醫藥 費	6,020							
員工通勤 交通費	88,200							
其他福利 費	32,000							
一般行政管 理計畫	11,461,000	7,548,000		420,345		943,635	986,000	
職員薪金	5,784,000	5,784,000						
工員工資	732,000	732,000						
警餉	1,032,000	1,032,000						
加班費	420,345			420,345				
考績獎金	986,000						986,000	
年終獎金	943,635					943,635		
職員退休 及離職金	571,152							
工員退休 及離職金	58,560							
分擔員工 保險費	691,908							
員工通勤 交通費	113,400							
其他福利 費	128,000							

臺北市大同區大橋國民小學

彙計表

108年度

單位：新臺幣元

退休及卹償金		資遣費	福 利 費					提繳費	兼任 人員 用人 費用
退休金	卹償金		分擔 保險費	傷病 醫藥費	提撥 福利金	員工通勤 交通費	其他		
646,704									
21,600									
			664,368						
				6,020					
						88,200			
							32,000		
629,712			691,908			113,400	128,000		
571,152									
58,560									
			691,908						
						113,400			
							128,000		

臺北市地方教育發展基金一

用人費用

中華民國

計畫及項目	合計	正式 員額 薪資	聘僱 人員 薪資	超時 工作 報酬	津貼	獎 金		
						年終獎金	考績獎金	其他

註：1.本表不包含臨時工員薪津。

2.本表兼任人員用人費用，係學校教職員兼課或請假代課鐘點費。 3.本校外包費編列救生員薪資2人，計93萬2,928元。

臺北市大同區大橋國民小學

彙計表

108年度

單位：新臺幣元

退休及卹償金		資遣費	福 利 費					提繳費	兼任人員用人費用
退休金	卹償金		分擔保險費	傷病醫藥費	提撥福利金	員工通勤交通費	其他		

臺北市地方教育發展基金一

聘用及約僱

中華民國

區分及職稱	人數	擔任工作	聘用或約僱 起訖期間	薪點	年需經費
合計	2				1,065,782
約僱人員小計	2				1,065,782
約僱人員(280)	2	特教班教師助理員、辦理 學校行政事務	108/1/1-108/12/31	280	1,065,782

臺北市大同區大橋國民小學

人員明細表

108年度

單位：新臺幣元

月					支	經費來源 及其科目
小計	折合 金額	勞保 保險費	健康 保險費	離職 儲金		
34,916	34,916				國民教育計畫	

臺北市地方教育發展基金－臺北市大同區大橋國民小學

單位（或計畫）成本分析表

中華民國108年度

單位：新臺幣千元

計 畫 別	單 位	單位成本(元)或 平均利(費)率	數 量	預 算 數	說 明
合計				94,669	
國民教育計畫				66,586	
學前教育計畫				10,584	
一般行政管理計畫				12,468	
建築及設備計畫				5,031	

臺北市地方教育發展基金－臺北市大同區大橋國民小學

5年來主要業務計畫分析表

中華民國108年度

單位：新臺幣千元

年度及項目	單位	數量	單位成本(元)或 平均利(費)率	金額	說明
(本)年度預算數					
國民教育計畫				66,586	
學前教育計畫				10,584	
(上)年度預算數					
國民教育計畫				65,504	
學前教育計畫				9,990	
(前)年度決算數					
國民教育計畫				64,201	
學前教育計畫				9,663	
(105)年度決算數					
國民教育計畫				67,272	
學前教育計畫				9,995	
(104)年度決算數					
國民教育計畫				67,948	
學前教育計畫				11,803	

臺北市地方教育發展基金－臺北市大同區大橋國民小學

資本資產及長期負債明細表

中華民國108年度

單位：新臺幣千元

項 目	取得成本/ 舉債數	以前年度累 計折舊(耗)/ 長期投資評 價/未攤銷溢 (折)價	本 年 度 變 動				主要增減 原因說明	本年度累計折 舊(耗)/長期投 資評價變動數 /攤銷數	期末餘額
			增加		減少				
			金額	類型	金額	類型			
資產	52,771	25,482	1,281				1,751	26,818	
土地改良物	6,407	5,166					395	847	
房屋及建築	22,665	1,206					78	21,381	
機械及設備	12,742	9,900	1,127	增置			926	3,042	
交通及運輸 設備	1,753	1,028	76	增置			131	670	
雜項設備	8,762	8,115	42	增置			192	496	
購建中固定 資產	13							13	
電腦軟體	428	67	36	增置			28	369	